

"Утверждаю"  
Президент ФАС МО

В.В. Стрельченко



МИНИСТЕРСТВО ФИЗИЧЕСКОЙ КУЛЬТУРЫ И СПОРТА МОСКОВСКОЙ ОБЛАСТИ  
РОССИЙСКАЯ АВТОМОБИЛЬНАЯ ФЕДЕРАЦИЯ  
ФЕДЕРАЦИЯ АВТОМОБИЛЬНОГО СПОРТА МОСКОВСКОЙ ОБЛАСТИ  
Администрация Дмитровского городского округа Московской области

Регламент  
Любительское дорожное ралли  
(ралли 3 категории)  
"1000 вёрст"  
08 - 09 февраля 2025 г.

Организовано в соответствии со Спортивным кодексом РФ

Кубок Московской области по ралли 3 категории:  
ралли «РЗК» код ВРВС 1660881811Л

Входящий номер регламента: 1  
Согласование комитета ралли ФАС МО: 25.12.2024  
Согласование ФАС МО:

Московская область  
2025

## ОГЛАВЛЕНИЕ

|  |    |
|--|----|
| 1. ВВЕДЕНИЕ .....  | 3  |
| 2. ОРГАНИЗАЦИЯ.....  | 3  |
| 3. ПРОГРАММА РАЛЛИ .....                                       | 5  |
| 4. ЗАЯВКИ .....  | 5  |
| 5. СТРАХОВАНИЕ .....   | 7  |
| 6. РЕКЛАМА.....  | 7  |
| 7. ШИНЫ .....  | 7  |
| 8. ТОПЛИВО .....   | 7  |
| 9. ОЗНАКОМЛЕНИЕ С МАРШРУТОМ .....                              | 7  |
| 10. АДМИНИСТРАТИВНЫЕ ПРОВЕРКИ .....                            | 7  |
| 11. ВХОДНАЯ ТЕХНИЧЕСКАЯ ИНСПЕКЦИЯ.....                         | 8  |
| 12. ПРОВЕДЕНИЕ РАЛЛИ .....                                     | 8  |
| 13. ДОПОЛНИТЕЛЬНЫЕ СОРЕВНОВАНИЯ .....                          | 10 |
| 14. КЛАССИФИКАЦИИ И ПРИЗЫ.....                                 | 11 |
| 15. ПРОТЕСТЫ.....  | 12 |
| ПРИЛОЖЕНИЕ 2 - СХЕМА РАЗМЕЩЕНИЯ ОФИЦИАЛЬНЫХ НАКЛЕЕК И РЕКЛАМЫ. | 13 |
| ПРИЛОЖЕНИЕ 3 - ТАБЛИЦА ПЕНАЛИЗАЦИИ .....                       | 14 |

## 1. ВВЕДЕНИЕ

**1.1.** Ралли проводится в соответствии со Спортивным Кодексом РАФ (СК РАФ), Правилами организации и проведения ралли 3 категории (ПДР), Регламентом Кубка РАФ по ралли 3 категории, а также в соответствии с этим Регламентом.

Изменения и/или дополнения к Регламенту могут быть представлены только в виде пронумерованных и датированных бюллетеней, издаваемых в соответствии с нормативной документацией РАФ.

Запрещается оказывать противоправное влияние на результаты спортивных соревнований. Запрещается участвовать в азартных играх в букмекерских конторах и тотализаторах путём заключения пари на официальные спортивные соревнования в соответствии с требованиями, установленными пунктом 3 части 4 статьи 26.2 Федерального закона от 4 декабря 2007 года № 329-ФЗ «О физической культуре и спорте в Российской Федерации».

Организатор соревнования несет ответственность за выполнение требований СК РАФ, за своевременное проведение соревнования согласно календарю.

### 1.2. Дорожное покрытие

Дорожное покрытие на маршруте ралли, в том числе на ДС - асфальт, бетон, гравий, снег, лёд.

### 1.3. Суммарная дистанция ДС и общая дистанция ралли

#### 1.3.1 Дистанция ралли

Общая дистанция ралли не менее 200 км.

Суммарная дистанция ДС не менее 100 км.

#### 1.3.2 Количество секций - 2. Количество дней - 2.

## 2. ОРГАНИЗАЦИЯ

### 2.1. Статус ралли

Кубок Московской области по ралли 3-й категории 2025 года

### 2.2. Визы

Виза комитета ралли ФАС МО

### 2.3. Адрес и контакты Организатора

Название юридического лица: Региональная общественная организация «ФЕДЕРАЦИЯ АВТОМОБИЛЬНОГО СПОРТА МОСКОВСКОЙ ОБЛАСТИ»

Почтовый адрес: 140108, Московская область, г.о. Раменский, ул. Михалевича, 131

На основании Договора №07-25 от 23 декабря 2024 г функции технического организатора по проведению соревнования возлагаются на Межрегиональную Общественную организацию "Федерация Экстремальных и Технических Видов спорта" (ФЭТВС)

Телефон: +7 977997 46 79

E-mail – адрес электронной почты: info@pro-x.pro

Контактное лицо: Меньшенин Алексей

Адрес официального сайта в сети Internet: www.pro-x.pro

Лицензия организатора РАФ: № Б 2461(311)

### 2.4. Организационный комитет

Председатель:

МЕНЬШЕНИН А.В. - главный судья ралли

Члены комитета:

ШАРАПОВА И.К. - руководитель группы проверки трассы

ПОПОВА М.Ф. - ответственный секретарь ФАС МО

## 2.5. Коллегия спортивных комиссаров

|  |                |        |                                       |        |
|--|----------------|--------|---------------------------------------|--------|
| Спортивный комиссар с полномочиями РАФ | Петр НОСАТЕНКО | СС 1 К | <i>Будет опубликовано в бюллетене</i> | Москва |
|--|----------------|--------|---------------------------------------|--------|

## 2.6. Официальные лица



Главный судья  
(Руководитель гонки)  
**Алексей МЕНЬШЕНИН**  
СС ВК *Будет опубликовано в бюллетене*  
Москва

**+ 7 977 997 46 79**



Офицер по связи с участниками  
**Мария ШТИН**  
СС 2К *Будет опубликовано в бюллетене*  
Московская обл

**+ 7 926 709 82 84**

|                      |                       |       |                                       |        |
|----------------------|-----------------------|-------|---------------------------------------|--------|
| Комиссар по маршруту | Инна МАРТЬЯНОВА       | СС ВК | A25-112BK                             | Москва |
| Технический комиссар | Александр ВАСИЛЬЧЕНКО | СС 1К | B25-5255 1K                           | Москва |
| Главный секретарь    | Марина ПОПОВА         | СС ВК | A25-179 BK                            | Москва |
| Секретарь КСК        | Ирина ШАРАПОВА        | СС 2К | <i>Будет опубликовано в бюллетене</i> | Москва |

## 2.7. Штаб ралли

Адрес: Стадион технических видов спорта, г. Дмитров  
GPS координаты: 56.362532, 37.494880

## 2.8. Расписание работы штаба ралли и местоположение официального табло информации

Расписание работы штаба ралли:

|                   |               |
|-------------------|---------------|
| Суббота, 08.02    | 07:30 – 21:00 |
| Воскресенье 09.02 | 10:00 - 20:00 |

Официальное электронное табло информации - чат «Ралли 1000 верст 2025» в приложении WhatsApp.

### 3. ПРОГРАММА РАЛЛИ

| Время                               |  | Место   |
|-------------------------------------|--|---|
| <b>01 декабря 2024</b>              |  |   |
| с 08:00                             | Начало приема предварительных заявок   | E-mail: <a href="mailto:info@pro-x.pro">info@pro-x.pro</a><br>Онлайн форма на сайте<br><a href="http://www.pro-x.pro">www.pro-x.pro</a> |
| <b>05 февраля 2025, среда</b>       |  |   |
| 21:00                               | Окончание приема заявок  | Официальное электронное<br>табло информации   |
| <b>06 февраля 2025, четверг</b>     |  |   |
| 21:30                               | Публикация «Списка заявленных экипажей со стартовыми номерами», «Порядка и времени старта»                                 | <a href="http://pro-x.pro/">http://pro-x.pro/</a>   |
| <b>08 февраля 2025, суббота</b>     |  |   |
| С 08:00                             | Прибытие экипажей на старт, получение стикеров, Административная проверка для иногородних экипажей, получение ДК экипажами | Московская обл.,<br>Дмитровский г.о. стадион<br>технических видов спорта,<br>ул.Красная гора  |
| 09:01                               | Получение ДК первым экипажем   | Место старта  |
| 08:30 - 9:30                        | Входная Техническая инспекция  | Место старта  |
| 09:30                               | Обязательный предстартовый брифинг   | Место старта  |
| 09:50                               | Публикация:<br>«Списка экипажей, допущенных к старту»,<br>«Стартовой ведомости»  | Официальное электронное<br>табло информации   |
| 10:01                               | Старт первого экипажа  | Московская обл.,<br>Дмитровский г.о. стадион<br>технических видов спорта,<br>ул.Красная гора  |
| 19:00                               | Расчетное время финиша первого экипажа на первой секции  | Согласно ДК   |
| <b>09 февраля 2025, воскресенье</b> |  |   |
| 10:30                               | Получение ДК экипажами   | Холл официальной<br>гостиницы. Место уточняется   |
| 11:01                               | Старт первого экипажа  |   |
| 17:00                               | Расчетное время финиша первого экипажа   | Согласно Дорожной Книге   |
| 19:30                               | Публикация предварительных классификаций на Табло информации   | Место уточняется  |
| 20:00                               | Публикация итоговых классификаций  |   |
| 20:30                               | Награждение  |   |

## 4. ЗАЯВКИ

### 4.1. Окончание приема заявок

Прием заявок на участие в ралли заканчивается в 21:00 05 февраля 2025 г.

### 4.2. Процедура подачи заявок

Формы заявок публикуются на сайте [www.pro-x.pro](http://www.pro-x.pro)

Заявка подаётся или заполнением электронной формы, или сканом заполненной бумажной формы на адрес: [info@pro-x.pro](mailto:info@pro-x.pro)

**4.2.1.** К участию в соревнованиях допускаются пилоты возрастной категории «Мужчины и женщины», имеющие действующую лицензию РАФ не ниже категории Е.

**4.2.2.** Экипаж состоит из двух пилотов. К управлению автомобилем допускается любой из пилотов при условии наличия водительского удостоверения и включения его в список допущенных водителей полиса ОСАГО или при наличии действующего полиса ОСАГО без ограничений списка водителей.

**4.2.3.** К участию в общем зачете ралли также допускаются юридические и физические лица, обладающие действующими международными лицензиями заявителя, выданными иными НАФ – членами ФИА, а также спортсмены, не являющиеся гражданами России, и имеющие международные или высшие национальные лицензии пилота, выданными иными НАФ – членами ФИА.

### 4.3. Максимальное количество допускаемых экипажей

Максимальное количество допускаемых экипажей не ограничено.

### 4.4. Заявочные взносы и комплект предоставляемых документов

#### 4.4.1 Заявочные взносы описаны в Приложении 1 к Регламенту

- Эти суммы будут увеличены на 100% в случае отказа заявителя от размещения на автомобиле необязательной рекламы организатора.
- Расходы по командированию (проезд, питание, размещение и страхование) участников соревнований обеспечивают командирующие организации.

#### 4.4.2 Комплект предоставляемых документов:

##### Наклейки на автомобиль:

|  |   |
|--|---|
| Комплект наклеек со стартовыми номерами и рекламой | 1 |
|--|---|

##### Документы:

|                |   |
|----------------|---|
| Регламент      | 1 |
| Дорожная книга | 1 |

### 4.5. Реквизиты для оплаты

|                         |   |
|-------------------------|---|
| Наименование получателя | Межрегиональная общественная организация "Федерация экстремальных и технических видов спорта" |
| ИНН                     | 735129620   |
| Расчетный счет          | 40703810101500001079  |
| Банк получателя         | ООО "Банк Точка"  |
| Корреспондентский счет  | 30101810745374525104  |
| БИК банка получателя    | 044525104   |
| Назначение платежа      | Добровольное пожертвование некоммерческой организации, НДС не облагается                      |

#### **4.6. Возмещения**

Заявочные взносы возвращаются полностью:

- участникам, чьи заявки отклонены;
- всем участникам - в случае если ралли не состоялось.

Организатор возвращает 50% сумм заявочных взносов тем участникам, которые в случае «форс-мажора», признанного организатором или должным образом удостоверенного НАФ, не смогли принять участие в ралли.

### **5. СТРАХОВАНИЕ**

#### **5.1 Страхование гражданской ответственности**

Страхование гражданской ответственности организатора перед третьими лицами обеспечивается в соответствии с договором коллективного страхования РАФ ([www.raf.su](http://www.raf.su), раздел «Документы», подраздел «Страхование»).

#### **5.2 Страхование от рисков несчастного случая**

Страхование спортсменов от рисков несчастного случая на соревновании - в соответствии с Приложением 2 к СК РАФ.

### **6. РЕКЛАМА**

**6.1** Организатор обеспечивает каждый участвующий экипаж одним комплектом официальных наклеек ралли и наклеек с рекламой организатора. Дополнительные комплекты официальных наклеек ралли и наклеек с рекламой организатора предоставляются (при их наличии) за плату в размере 2000 рублей за комплект (в случае, если экипаж испортил или утратил предоставленный комплект).

**6.2** Вся реклама и наклейки, выданные организатором, включая официальные наклейки ралли, должны быть закреплены на автомобиле до начала входной технической инспекции в соответствии со схемой, и сохраняться на автомобиле в течение всего ралли. Схема расположения официальных наклеек, обязательной и необязательной рекламы организатора указана в Приложении 1. Отсутствие наклеек влечет за собой денежную пенализацию (в % от заявочного взноса):

- за отсутствие одной из рекламных наклеек – 10%;
- за отсутствие одной официальной идентифицирующей наклейки или одного стартового номера – 50%;
- за отсутствие всех рекламных наклеек – 100%

### **7. ШИНЫ**

#### **7.1 Шины, разрешаемые к использованию во время ралли**

Автомобили должны быть укомплектованы серийно выпускаемыми шинами для дорожного использования с соответствующими маркировками на боковине (с маркировкой «Е» соответствия Правилам ООН №30 или маркировкой DOT с указанием стандарта) согласно п. 7.1 Приложения 9 к КиТТ 2025. Рисунок протектора должен быть сохранен, его изменение запрещено.

### **8. ТОПЛИВО**

Разрешается использование любого автомобильного топлива. Для заправки необходимо использовать стационарные АЗС.

### **9. ОЗНАКОМЛЕНИЕ С МАРШРУТОМ, БЕЗОПАСНОСТЬ**

Ознакомление с маршрутом не проводится.

### **10. АДМИНИСТРАТИВНЫЕ ПРОВЕРКИ**

#### **10.1 Документы, которые должны быть представлены на административных проверках**

Любым членом экипажа или представителем заявителя должны быть представлены следующие документы:

- заявочная форма (полностью заполненная, если ранее ее оригинал не был направлен организатору);

- лицензия заявителя;
- лицензия пилота - на каждого члена экипажа;
- документ, дающий право на управление автомобилем (водительское удостоверение) - на каждого члена экипажа, планирующего управлять автомобилем;
- полис ОСАГО в соответствии с п.4.2.2 настоящего Регламента;
- действующий на территории РФ, в т.ч. для участия в спортивных соревнованиях, полис личного страхования от несчастных случаев - на каждого члена экипажа (для спортсменов, имеющих лицензии, выданные иными НАФ, кроме РАФ);
- документы, подтверждающие уплату заявочных взносов;
- свидетельство о регистрации транспортного средства или документ, его заменяющий;

## 11. ВХОДНАЯ ТЕХНИЧЕСКАЯ ИНСПЕКЦИЯ

### 11.1 Место проведения и расписание

Место проведения – Стадион технических видов спорта, г. Дмитров.

Входную техническую инспекцию должен пройти каждый автомобиль, заявленный для участия в ралли.

При проведении ТИ контролируется, в частности:

- наличие и работоспособность световых приборов;
- соответствие шин;
- наличие исправного огнетушителя с неистёкшим сроком поверки, аптечки с неистёкшим сроком годности, знака аварийной остановки;
- правильность размещения наклеек, включая стартовые номера.

## 12. ПРОВЕДЕНИЕ РАЛЛИ

### 12.1 Расписание. Официальное время соревнования. Межстартовый интервал

Ралли проводится по системе изменяемого расписания. Официальным временем является время на часах контрольных пунктов, московское, выверенное по сайту [time100.ru](http://time100.ru). Межстартовый интервал устанавливается в 1 минуту.

### 12.2 Общие принципы

Маршрут ралли рассчитан на легковые автомобили категории В, не имеющие никаких преимуществ и исключений в части выполнения требований ПДД и дорожных знаков.

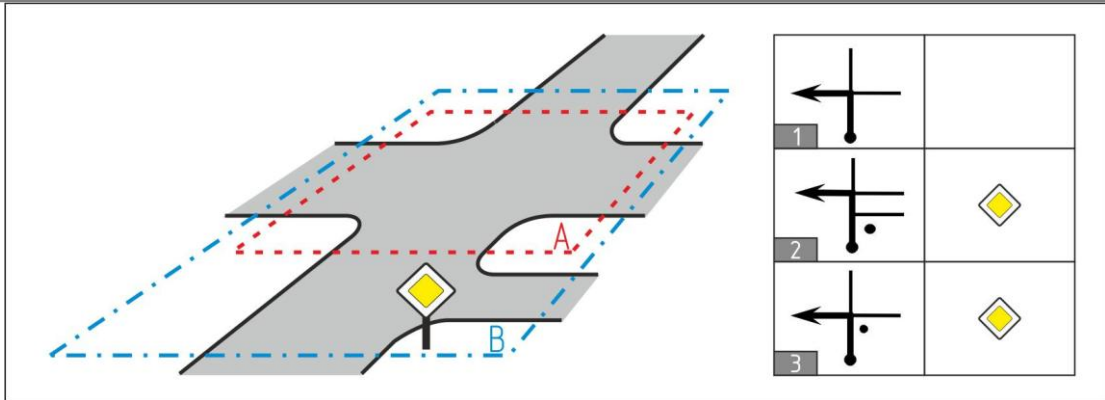
Задачей экипажа в соревновании являются проезд по единственно верному маршруту, описанному в дорожной книге (далее - ДК), и получение отметок на судейских пунктах согласно расписанию движения, описанному в маршрутном листе (далее – МЛ), а также выполнение условий дополнительных соревнований (далее - ДС). Маршрут соревнования описывается в ДК легендой – последовательностью позиций, предписывающих выполнение определённых изображением позиции манёвров на соответствующих фрагментах местности.

### 12.3 Обозначение позиций в ДК

В столбце «позиция» приводится схематичное изображение фрагмента местности при виде сверху (дорог, проезжих частей, полос движения на некотором прямоугольном участке). Размер участка неизвестен. В изображении указываются все присутствующие дороги (в т.ч. и прилегающие территории, дворовые проезды), пригодные для движения автомобилей. Углы пересечений и конфигурации дорог приближены к реальным. Максимальная длина участка ограничена видимостью.

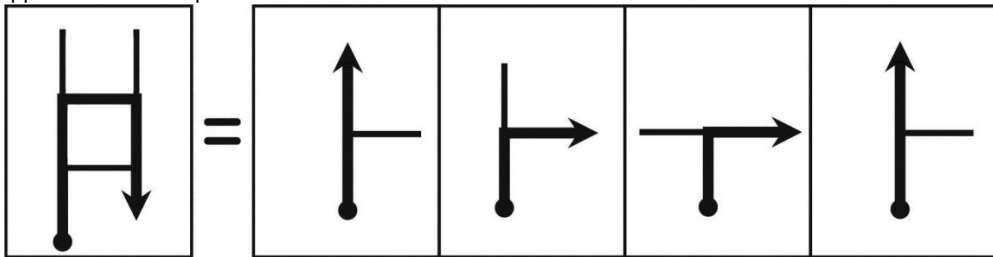
Кроме дорог, проезжих частей, полос в позиции могут быть указаны дополнительные ориентиры (дорожные знаки и указатели, светофоры, придорожные объекты и т.д.), положение которых отмечено точкой на рисунке, а сам ориентир указан в графе «Примечание». В случае, если два или более ориентиров расположены на одном столбе (опоре, подвесе), то их положение отмечается одной точкой, в противном случае - несколькими. В легенде приводятся не все ориентиры, присутствующие на местности. Положение ориентиров относительно обозначенных дорог и других ориентиров на местности должно соответствовать изображённому:





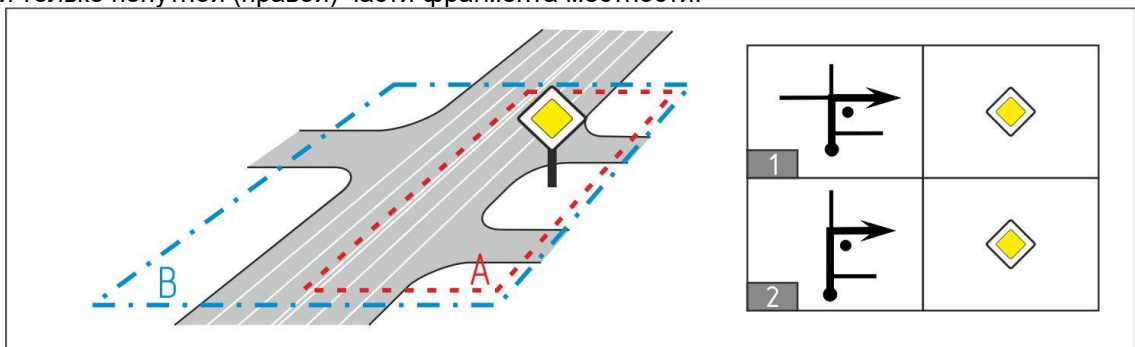
Позиция 1 соответствует изображённой конфигурации дорог (проезжих частей) (прямоугольник А) и предписывает повернуть налево. Позиция 2 также соответствует изображённой конфигурации дорог (проезжих частей) (прямоугольник В) и предписывает повернуть налево. Позиция 3 не соответствует данной конфигурации, т.к. не существует такого прямоугольника, в который попадал бы знак, но не попадала бы первая примыкающая проезжая часть.

Одно и то же пересечение дорог, проезжих частей, полос может быть как обозначено полностью, так и разбито на отдельные позиции:



Обозначения и условные символы приведены в ДК. Светофоры в роли ориентиров изображаются в ДК строго с соответствующим количеством и расположением дополнительных секций. Например, если в ДК изображен светофор без секций, то светофор с любой дополнительной секцией не будет являться искомым ориентиром.

Для дорог, имеющих три и более полосы движения в попутном направлении, а также для дорог, имеющих разделительное ограждение или трамвайные пути по центру, допускается изображение в позиции только попутной (правой) части фрагмента местности:



Позиция 1 соответствует изображённому фрагменту местности (прямоугольник В), позиция 2 также соответствует изображённому фрагменту местности (прямоугольник А). Обе позиции предписывают повернуть направо во второе примыкание.

## 12.4 Явная позиция

«Явная» позиция – позиция, в которой присутствует указание дистанции от начала сектора или задана дистанция от предыдущей позиции. «Явной» позиции будет соответствовать фрагмент местности, расположенный на указанном расстоянии, независимо от того, встречались ли ранее иные фрагменты местности, совпадающие с изображением позиции.

## 12.5 Слепые позиции

Пункт 5.5.12 Правил организации и проведения дорожных ралли на данном ралли применяется в следующей редакции: *В легенде могут присутствовать позиции без указания расстояния (общего от начала дорожного сектора и интервала от предыдущей позиции), так называемые «слепые позиции». В этом случае искомой конфигурацией на местности является первая, идентичная изображенной в позиции легенды, и присутствующая на местности после предыдущей позиции.*

## 12.6 Движение между позициями

12.6.1. Для п. 5.5.11 Правил организации и проведения дорожных ралли, касающийся движения на перекрёстках, не указанных в ДК, на данном соревновании действует разъяснение:

Заезды в ворота и под шлагбаумы (за исключением шлагбаумов на железнодорожных переездах), в проезды, обозначенные знаком 5.2.1. "Жилая зона" не рассматриваются в качестве доступных направлений для движения (если движение все-таки необходимо продолжить в такие въезды, то это обозначается в ДК соответствующими позициями).

В случае если в Дорожной Книге отсутствует какой-либо перекресток из встречающихся на трассе, экипаж обязан продолжить движение в соответствии с п. 5.5.11 ПДР, а именно: по главной дороге, направление которой определяется знаками 1.34.1-1.34.2, 2.3.1-2.3.7 или табличкой 8.13 или в единственном разрешенном ПДД направлении, в остальных случаях – продолжить движение в направлении, наиболее близком к прямому, если оно не противоречит ПДД. Если на пересечении проезжих частей действуют знаки 5.15.1-5.15.2. «Направление движения по полосам», направление, наиболее близкое к прямому, определяется исходя из информации на этих знаках:

наиболее прямым направлением движения считается то, которое отмечено стрелками с минимальным углом отклонения от прямолинейного:



*Наиболее прямое - правое*



*Наиболее прямое - левое*

12.6.2. В случае если перекресток обозначен знаком 4.3 без таблички 8.13, движение продолжается в первый **разрешенный** съезд направо.

## 12.7 Контрольный пункт ВКП(б)

На данном соревновании могут применяться Контрольные пункты Внезапного Контроля Прохождения бесконтактные (далее – ВКП(б)). Правила прохождения пунктов ВКП(б) аналогичны пунктам ВКП (п. 5.9.6. ПДР), за исключением того, что они обозначаются знаком с изображением печати на желтом фоне, остановка и подача контрольной карты на них НЕ производятся.



*Место расположения пункта ВКП(б)  
(проходится без остановки)*

12.8 Контрольные пункты ВКВ на данном соревновании не применяются.

Однако контрольные пункты старт ДС типа РД и РДС выполняют функцию ВКВ. Опережение на таких пунктах (целые минуты) сверх льготы ВКВ пенализируется как опережение на ВКВ. В протоколе (протоколах) контрольного пункта отмечается факт прохождения экипажа и время данного события, при этом в зону контроля входят только попутная сторона дороги и попутная обочина. Нарушения ПДД могут быть зафиксированы судьями во всей зоне видимости контрольного пункта.

12.9 Устанавливается лимит пенализации за опоздание на КВ - 15 минут.

12.10 Фото КП могут применяться

### 13. ДОПОЛНИТЕЛЬНЫЕ СОРЕВНОВАНИЯ

13.1. Дополнительные соревнования проводятся в соответствии с ПДР. На данном ралли возможны ДС следующих типов: РД, РДС, РРД, РУ, СЛ

13.2. Зона действия знака ограничения скорости на ДС типа РД/РДС.



знак 3.24

Согласно ПДД РФ зона действия знака 3.24 «ограничение максимальной скорости» распространяется:

13.2.1. От места установки знака до ближайшего перекрестка за ним, а в населенных пунктах при отсутствии перекрестка – до конца населенного пункта. При этом согласно п. 1.1 ПДД РФ не являются перекрестками «выезды с прилегающих территорий». Согласно термину «прилегающая территория», к ней относится территория, прилегающая к дороге и предназначенная для сквозного движения ТС. На основании указанного при расчёте зоны действия знаков 3.24 перекрестками в том числе **НЕ считаются**: въезды на АЗС, выезды с АЗС, въезды и выезды на территории автостоянок, гаражей, предприятий, проезжие части, имеющие ворота или шлагбаумы, а также иные пересечения дорог или проезжих частей, **НЕ обозначенные** знаками 2.1, 2.2, 2.4, 2.5. 2.3.1.-2.3.7 при движении по маршруту ралли (знаки, установленные на пересекаемых и примыкающих дорогах и проезжих частях в расчёт не принимаются).



знак 2.1



знак 2.2



знак 2.4



знак 2.5

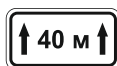


Знак 2.3.1

13.2.2. Зона действия знака 3.24, установленного перед населенным пунктом, обозначенным знаком 5.23.1 или 5.23.2, распространяется до этого знака.

13.2.3. Зона действия знака 3.24 может быть уменьшена:

- установкой знака 3.24 с другой скоростью движения
- применением таблички 8.2.1. – до указанной на ней дистанции



табличка 8.2.1

- знаками 3.25 «Конец зоны ограничения максимальной скорости» или 3.31 «Конец зоны всех ограничений»



знак 3.25



знак 3.31

13.2.4. **Дополнительное соревнование типа Расчет Режимы Движения (РРД):**

Задача экипажа – рассчитать время движения по участку маршрута между точками Старт и Финиш РРД. Правила задания средней скорости и расчета времени идентичны ДС типа РД.

## **14. КЛАССИФИКАЦИИ И ПРИЗЫ**

Пенализация определяется в часах, минутах, секундах и долях секунд.

По итогам ралли будут составлены и опубликованы следующая классификация:

- классификация в Кубке Московской области по ралли 3 категории;

Кубками награждаются экипажи, занявшие 1,2,3 места. Награждение производится на ежегодном общем награждении ФАС МО.

## **15. ПРОТЕСТЫ**

### **15.1 Сумма Протеста**

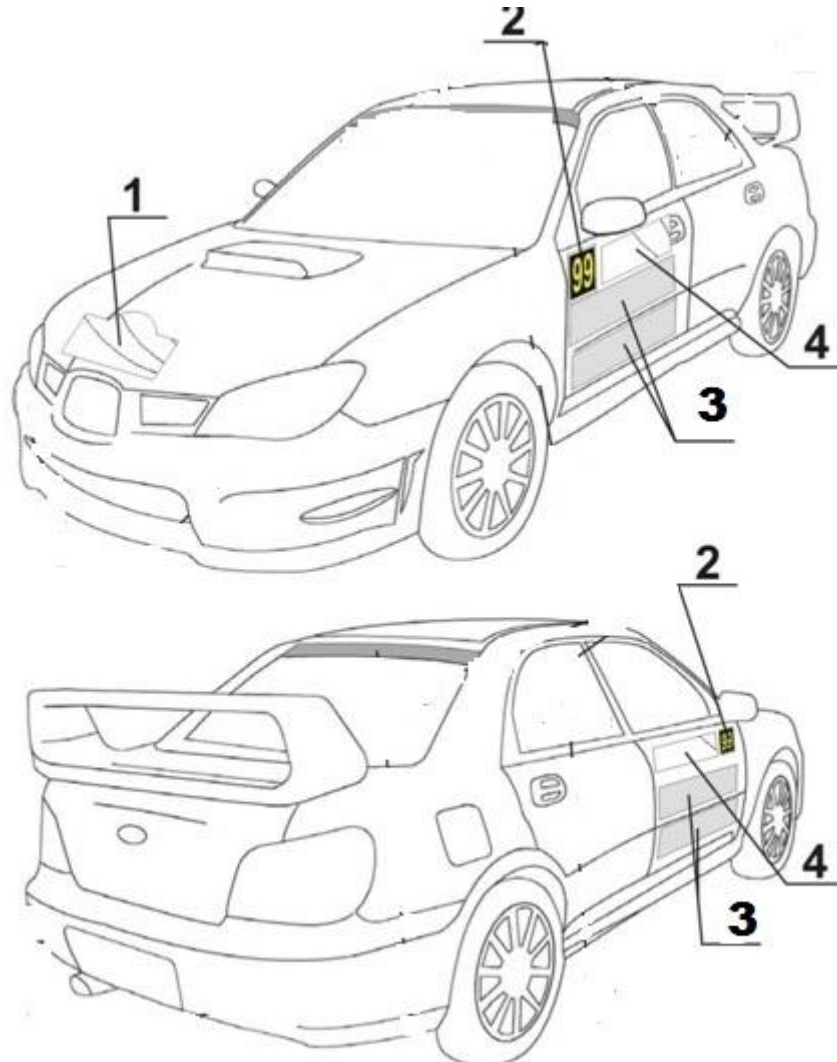
Протесты должны подаваться с соблюдением условий, установленных Спортивным кодексом РАФ и ПДР. Сумма базового залогового взноса при подаче протеста устанавливается в размере соответствующего базового заявочного взноса.

### **15.2 подача апелляции**

Апелляции должны подаваться с соблюдением Спортивного кодекса РАФ.

ПРИЛОЖЕНИЕ 2

СХЕМА РАЗМЕЩЕНИЯ ОФИЦИАЛЬНЫХ НАКЛЕЕК И РЕКЛАМЫ



Обязательные наклейки и реклама:

- 1 – Наклейка с наименованием ралли (на капоте)
- 2 – Стартовые номера (на обеих передних дверях, или на обоих задних боковых стеклах)
- 4 – Ралли-плейт с обязательной рекламой (на обеих передних дверях)

Необязательная реклама:

- 3 – На обеих передних дверях под ралли-плейтом

ПРИЛОЖЕНИЕ 3

ТАБЛИЦА ПЕНАЛИЗАЦИИ

| Состав нарушения  | Отказ в старте | Исключение (**)/ решение КСК | Пенализация (в секундах) |
|---|----------------|------------------------------|--------------------------|
| Несоответствие автомобиля техническим требованиям и/или требованиям безопасности  | **             |                              |                          |
| Несоответствие заявленного автомобиля требованиям Регламента, выявленное на ТИ  |                | КСК                          |                          |
| Отсутствие знака аварийной остановки, аптечки установленного образца, закрепленного ручного огнетушителя, выявленное на ТИ  |                |                              | 3600                     |
| Непрохождение технической инспекции   |                | КСК                          |                          |
| Движение по маршруту ралли с помощью буксировки/погрузки  |                | КСК                          |                          |
| Утрата контрольной карты, внесение в нее исправлений экипажем   |                | **                           |                          |
| Нахождение автомобиля участника в контрольной зоне контрольного пункта свыше 20 секунд после подачи стартовой команды   |                | **                           |                          |
| Расхождения записей в контрольной карте и протоколах контрольного пункта  |                | КСК                          |                          |
| Неподчинение судьям, нарушения в зоне контроля контрольных пунктов  |                | КСК                          |                          |
| Отсутствие на автомобиле обязательных информационных материалов   |                | КСК                          |                          |
| Отсутствие двух стартовых номеров   |                | КСК                          |                          |
| Непредъявление контрольной карты судьям   |                | **                           |                          |
| Нарушение численного состава экипажа  |                | КСК                          |                          |
| Опоздание на совмещенный старт ДС по вине экипажа (за каждую минуту)  |                |                              | 60                       |
| Опоздание на пункте КВ (за каждую минуту). <b>Максимальное опоздание - 15 минут. Пример: экипаж опоздал на 14 минут, - штраф - 14 минут. Пример: экипаж опоздал на 15 минут, - штраф - 15 минут. Пример: экипаж опоздал на 16 минут, - штраф - 15 минут</b> |                |                              | 60, но не более 900      |
| Опережение на пункте КВ, ВКВ, за каждую минуту. опережение на пункте ВКВ, за каждую минуту сверх льготы   |                |                              | 60                       |
| Пропуск пункта КВ (кроме стартового и финишного), ВКВ, ВКП, ВКП (б), СКП  |                |                              | 600                      |
| Пропуск старта ДС и/или финиша ДС и/или контрольного пункта типа Финиш-Старт РДС.   |                |                              | 900                      |
| Пропуск стартового КВ   | **             |                              |                          |
| Пропуск финишного КВ  |                | **                           |                          |
| Нарушение порядка прохождения контрольных пунктов (за каждый случай)  |                |                              | 300                      |
| Остановка или изменение направления движения в зоне видимости контрольных пунктов: ВКВ, Финиш (РД или РДС), Финиш-Старт РДС   |                |                              | 180                      |

|   |  |     |                    |
|---|--|-----|--------------------|
| Движение в направлении, противоположном предписанному маршрутными документами, на ДС типа РУ (если это особо отмечено в ДК), РГ   |  | **  |                    |
| Остановка между желтым и красным знаками на контрольном пункте Финиш ДС типа РГ, РУ   |  | КСК |                    |
| Опоздание/опережение от расчетного времени финиша на ДС типа РД, РДС, РГ, за секунду  |  |     | 1, но не более 600 |
| Нахождение на ДС типа РУ сверх норматива, за 1 секунду  |  |     | 1, но не более 600 |
| Опережение сверх норматива по ПДД на ДС типа РУ   |  |     | 180                |
| Нахождение на ДС типа СЛ, за 0,1 секунды  |  |     | 0,5                |
| Нарушение предписанной схемы прохождения на ДС типа СЛ (прибавляется к времени нахождения на маршруте ДС)   |  |     | 300                |
| Невыполнение финиша «базой» на ДС типа СЛ (прибавляется к времени нахождения на маршруте ДС)  |  |     | 30                 |
| Смещение или сбивание ограничителя на ДС типа СЛ (прибавляется к времени нахождения на маршруте ДС)   |  |     | 10                 |
| Фальстарт (прибавляется к времени нахождения на маршруте ДС)  |  |     | 30                 |
| Нарушение ПДД, зафиксированное судьями (за каждое)  |  |     | 180                |
| Превышение максимально разрешенной по ПДД скорости более чем на 21 км/ч, но менее чем на 41 км/ч,- зафиксированное судьями  |  |     | 180                |
| Превышение максимально разрешенной по ПДД скорости более чем на 40 км/ч, зафиксированное судьями  |  |     | 600                |
| Извлечение выгоды в результате отклонения от маршрута на участке ДС (за каждый случай): назначение худшего результата, показанного на данном ДС экипажами, участвовавшими в соревновании, плюс 900 секунд |  |     | 900                |
| Извлечение выгоды, полученное в результате отклонения от зачетной дистанции на дорожном секторе   |  | КСК |                    |
| Несоблюдение требований ПДД в отношении ремней безопасности, включенного света фар, за каждое   |  |     | 180                |
| Отсутствии изображения Фото КП  |  |     | 600                |
| Расхождение между записанным в карту самоконтроля значением РРД и расчётным, за секунду. Но не более 900 с  |  |     | 1, но не более 900 |